



# التقرير السنوي

جمعية آمال للتنمية الأسرية بعسير

لعام 2022م





خادم الحرمين الشريفين

مَلِكُ سَعُودِيَا بِنُ عَبْدِ اَلْاَزِيزِ اَلْمَعْرُوفِ اَلْمَسْعُودِيَا

ملك المملكة العربية السعودية.

العمل الخيري من ركائز المجتمع  
وهو من أساس مايمليه علينا ديننا





صاحب السمو الملكي الأمير

محمد بن سلطان بن عبدالعزيز آل سعود

ولي العهد رئيس مجلس الوزراء

إن ديننا الإسلامي الحنيف دين تكامل وتعاضد وتآزر، وشريعتنا  
الإسلامية تؤكد على العمل الخيري.





صاحب السمو الملكي الأمير  
تركي بن طلال بن عبد العزيز آل سعود  
أمير منطقة عسير

التقدم والرقى في الوطن يصنع بأيدي أبنائه المخلصين بتقديم ما  
بوسعهم من جهود للتطوير في ظل الرؤية الثاقبة من لدن القيادة  
الحكيمة لرفعة الوطن ورقية.





## كلمة رئيس مجلس إدارة جمعية آمال للتنمية الأسرية بعسير

الأستاذ / محمد بن سعيد السمراي

الحمد لله وحده والصلاة والسلام على من لا نبي بعده، وبعد  
أعزائي أسرة جمعية آمال للتنمية الأسرية بعسير، أود أن أعبر عن امتناني العميق  
لكل من أسهم في نجاح جمعيتنا خلال العام الماضي . عندما ننظر إلى الأمام،  
نرى أننا نواصل تحقيق أهدافنا وتطوير برامجنا للوصول إلى المزيد من العائلات  
والأفراد الذين يحتاجون إلى دعمنا، خلال العام الماضي تم تنفيذ العديد من البرامج  
والفعاليات التي تركز على تحسين جودة حياة الأسر وتعزيز الوعي والاستقرار  
الأسري لأفراد المجتمع ، ومع تزايد عدد المستفيدين من برامجنا وزيادة نطاق  
تأثيرنا لتصبح منطقة عسير ، نحن نتطلع إلى المزيد من النجاح والتقدم في  
المستقبل .

أود أن أشكر جميع أعضاء مجلس الإدارة وفريق العمل والمتطوعين والشركاء  
والداعمين الذين ساهموا في جعل **عام 2022** عاماً ناجحاً ومثمراً ، وأنا أثق  
في أننا سنواصل العمل بجد لتحقيق أهدافنا في السنوات القادمة ، **شكراً**  
**لكم على تفانيكم ودعمكم المتواصل لجمعية آمال للتنمية الأسرية بعسير**



عدد اجتماعات مجلس الإدارة

8



نسبة المنجز منها

98 %



أعضاء مجلس الإدارة

5



عدد القرارات المتخذة

81

## أعضاء مجلس الإدارة

محمد بن سعيد السمراني

رئيس مجلس الإدارة

مبارك بن عامر بن محمد ال ثابت

نائب رئيس مجلس الإدارة

قاسم بن جبران بن أحمد الفيافي

المشرف المالي

د. عبد العزيز بن سعد بن عبد الوهاب بن دعجم

عضو مجلس الإدارة

حسن بن محمد بن عبد الله آل راشد

عضو مجلس الإدارة



## الرؤية



الاختيار الأول لاستقرار الأسرة واعتزازها بهويتها.

## الرسالة



جمعية أسرية تهدف إلى تمكين الأسرة وبناء قدرات أفرادها واستدامة استقرارها، عبر حلول منهجية وكفاءات احترافية وشراكات فاعلة في بيئة عمل مؤسسية وجاذبة.

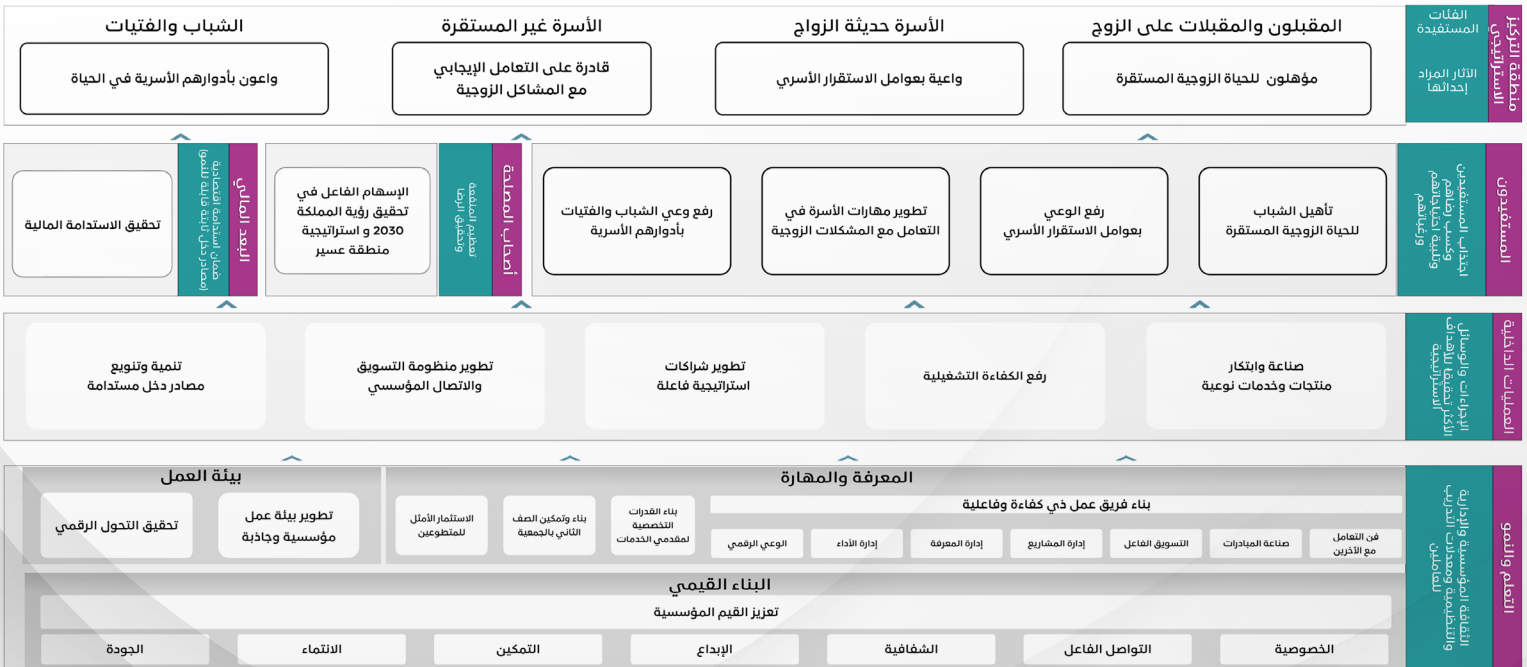
## قيم الجمعية



## مصفوفة ارتباط وموائمة استراتيجية آمل (2023-2025)

### مع استراتيجيات الجهات ذات العلاقة

استراتيجية آمل (2023-2025)	الأهداف الأساسية لجمعية آمل	لجنة شؤون الأسرة	استراتيجية عسير (قمم وشمم) الأسرة	مجلس شؤون الأسرة (FAC)	المركز الوطني غير الربحي (NCNPS)	استراتيجية وزارة الموارد البشرية والتنمية الاجتماعية (HRSDS)	برنامج التحول الوطني 2021-2025 (NTP)	رؤية 2030 (VISION)	أهداف التنمية المستدامة (SDGs)
تأهيل الشباب للحياة الزوجية المستقرة	<ul style="list-style-type: none"> <li>نوعية الأسرة وأهليها في مجال العلاقات الزوجية مع التركيز على المقبلين على الزواج من الجنسين.</li> <li>العمل على توفير برامج التأهيل الاجتماعي والاقتصادي للجنسين بما يحقق الرفي المادي والاستقرار الاجتماعي.</li> </ul>	المساهمة في دعم إعداد الزوجات والاستشارات التي تساعد النساء في كل ما يتعلق بشؤون الأسرة على مستوى المنطقة.	تعزيز ترابط الأسرة	<ul style="list-style-type: none"> <li>نوعية الأسرة بأهم بها وطرق معالجتها</li> <li>نوعية أفراد الأسرة بالخدمات المقدمة لهم ومجالاتهم</li> <li>دعم الأفراد المختصين العاملين في مجالات شؤون الأسرة</li> <li>بناء قاعدة بيانات تكون لمعلومات الأسرة</li> </ul>	<ul style="list-style-type: none"> <li>تقديم الخدمات الاستشارية والتدريبية ذات الصلة بالاختصاص</li> <li>تفعيل دور القطاع غير الربحي في تحقيق أهداف التنمية المستدامة</li> <li>تفعيل الاستثمار ذي الأثر الاجتماعي وتحفيز المساهمة فيه</li> </ul>	<ul style="list-style-type: none"> <li>تعزيز الاعتماد على الذات للأفراد</li> </ul>	<ul style="list-style-type: none"> <li>الارتقاء بجودة الخدمات المقدمة للمواطنين</li> <li>تمكين المواطنين من خلال منظومة الخدمات الاجتماعية</li> <li>تحسين فاعلية وكفاءة منظومة الخدمات الاجتماعية</li> </ul>	<ul style="list-style-type: none"> <li>رفع مستوى تحمل المواطن للمسؤولية.</li> <li>الارتقاء بجودة الحياة في المدن السعودية.</li> </ul>	<ul style="list-style-type: none"> <li>مدن ومجتمعات محلية مستدامة</li> </ul>
رفع عوامل الاستقرار الأسري	<ul style="list-style-type: none"> <li>الإسهام في توثيق العلاقة بين أفراد الأسرة وتنمية مهارات الحوار والاتصال وأليات حل المشكلات</li> <li>التوعية بالآثار السلبية للطلاق في المجتمع السعودي</li> <li>عرس أسس التعامل السليم مع الأبناء وذوي الاحتياجات الخاصة</li> </ul>	حصر التحديات التي تواجه الأسرة والسعي لمواجهتها.		تعزيز قيم الأسرة الداخلية والمجتمعية		<ul style="list-style-type: none"> <li>تقديم خدمات مستدامة</li> <li>عناية وخدمات اجتماعية فعالة وشاملة</li> <li>تحقيق الفائدة والمداخلة الاجتماعية لجميع أفراد المجتمع</li> <li>تحقيق المستوى الأمثل في تجربة العميل وتعزيز الصورة الذهنية</li> </ul>	<ul style="list-style-type: none"> <li>تحسين فاعلية وكفاءة منظومة الخدمات الاجتماعية</li> </ul>	<ul style="list-style-type: none"> <li>الارتقاء بجودة الحياة في المدن السعودية.</li> </ul>	<ul style="list-style-type: none"> <li>التعليم الجيد</li> <li>الصحة الجيدة والرفاه</li> </ul>
تطوير مهارات التعامل مع المشكلات	<ul style="list-style-type: none"> <li>الإسهام بتدريب وتطوير الأسرة بمختلف أفرادها لتأقلم مع الحياة المعاصرة ومواجهتها إيجابياً بطرق سليمة</li> <li>المساهمة في حل المشكلات والخلافات الأسرية التي قد تحدث بين أفراد الأسرة والعمل على تحقيق الاستقرار فيها</li> <li>إجراء الدراسات الاجتماعية والصحة الميدانية للوصول إلى حلول وبرامج عملية للمشكلات والمخاطر التي قد تواجهها الأسرة</li> </ul>		تطوير مهارات التعامل مع المشكلات				<ul style="list-style-type: none"> <li>تمكين المنظمات غير الربحية من تحقيق أثر أعمق</li> </ul>	<ul style="list-style-type: none"> <li>تعزيز القيم الإسلامية والوطنية</li> <li>تعزيز الهوية الوطنية</li> </ul>	<ul style="list-style-type: none"> <li>التعليم الجيد</li> </ul>
رفع وعي الشباب والفتيات بأدوارهم الأسرية	<ul style="list-style-type: none"> <li>الإسهام ببرامج التأهيل والتدريب للشباب والفتيات لإعدادهم للمستقبل</li> <li>الاهتمام بأطفال الأسر ذات الظروف الخاصة وتوفير البرامج المناسبة لهم والعناية بهم.</li> </ul>	افتتاح المبادرات والبرامج والهادفة ذات العلاقة على مستوى المنطقة.	مجتمع قوي ومتناسك	<ul style="list-style-type: none"> <li>تمكين جميع الجهات من القيام بأدوارها تجاه الأسرة في المملكة</li> <li>توفير الأبحاث والدراسات المعنية بشؤون الأسرة لكافة الجهات</li> </ul>			<ul style="list-style-type: none"> <li>دعم نمو القطاع غير الربحي</li> <li>تعزيز قيام الشركات بمسؤولياتها الاجتماعية.</li> <li>تشجيع العمل التطوعي</li> </ul>	<ul style="list-style-type: none"> <li>تمكين المسؤولية الاجتماعية</li> <li>تشجيع العمل التطوعي.</li> <li>تمكين الشركات من المساهمة الاجتماعية.</li> </ul>	<ul style="list-style-type: none"> <li>عقد الشراكات لتحقيق الأهداف</li> <li>العمل اللائق ونمو الاقتصاد</li> </ul>
الإسهام الفاعل في تحقيق رؤية 2030 واستراتيجية منطقة عسير						<ul style="list-style-type: none"> <li>تحقيق التحوّل الاستراتيجي والانتقال للحدود التنظيمي والإشرافي</li> <li>تأهيل القوى العاملة وتوفير فرص العمل في القطاع غير الربحي</li> </ul>	<ul style="list-style-type: none"> <li>دعم نمو القطاع غير الربحي</li> <li>تعزيز قيام الشركات بمسؤولياتها الاجتماعية.</li> <li>تشجيع العمل التطوعي</li> </ul>	<ul style="list-style-type: none"> <li>تمكين المسؤولية الاجتماعية</li> <li>تشجيع العمل التطوعي.</li> <li>تمكين الشركات من المساهمة الاجتماعية.</li> </ul>	<ul style="list-style-type: none"> <li>عقد الشراكات لتحقيق الأهداف</li> <li>العمل اللائق ونمو الاقتصاد</li> </ul>
تحقيق الاستدامة المالية									



## المشاريع والبرامج

  
ناري نجباء للفتيان

  
مركز رحمة  
للإرشاد الأسري والإصلاح

  
الجمانة  
ALJOMANAH

  
تَنْزِيل  
رؤية - زيارة - حضائفة  
إحدى مبادرات وزارة العدل السعودية لبرنامج التحول الوطني

  
أوتكا

  
مركز تمكين للتدريب  
TAMKEEN

## مبادرة شمل

بالمنطقة الجنوبية



(جمعية آمال وسيط وزارة العدل لتنفيذ المبادرة بالمنطقة الجنوبية)

هي إحدى مبادرات وزارة العدل بالمملكة العربية السعودية لبرنامج التحول الوطني 2030، ويعتبر برنامج شمل جهة التنفيذ للأحكام الصادرة من المحكمة الشرعية، ومكاناً محايداً بعيداً عن طرفي النزاع، ومجهز ببيئة ملائمة للأطفال، يكون مخصصاً لتنفيذ أحكام وخدمات الرؤية والزيارة ونقل الحضانة وتقديم خدمات الإرشاد المتكاملة (الأسرية والنفسية والاجتماعية والقانونية والتربوية بجانب الخدمات الاجتماعية الأخرى).



عدد فروع شمل  
المنطقة الجنوبية  
(13) مركزاً وهي



## إحصائيات حالات فروع المنطقة الجنوبية:

حالة. **9182**

251	حالات الرؤية (الزيارة الداخلية)	526	الاحكام القضائية السند التنفيذي
719	حالات الزيارة الخارجية أو زيارة الاصحاب	33	الاحكام الذاتيه
861	حالات زيارة المبيعت الموسمية	49	دراسة الحالة
199	حالات التحويل المنزلي	253	حالات تهيئة الأطفال
928	حالات المحضون او المـزور	505	الاستشارات الاجتماعية
1720	حالات الزيارة الدورية الاعتيادية	483	الاستشارات النفسية
559	حالات الإفـادة القضائية	182	الاستشارات القانونية
548	حالات المنفذ ضده الحاضن	99	حالات الحضانه نقل الحضانه
71	حالات التي لم تقبل التنفيذ	554	حالات المنفذ له - غير الحاضن
119	عدد الحالات المغلقة من المراكز	469	حالات التي قبلت التنفيذ

5 الاجتماعات وورش العمل

43 الزيارات الفنية لمراكز شمل

3 المشاهدات الميدانية لمراكز شمل

## نادي الجمانة للفتيات

# الجمانة

ALJOMANAH

يعنى بتنمية الفتاة وتأهيلها لتؤدي دورها الايجابي في تنمية المجتمع من خلال تقديم مجموعة من المبادرات القيمة والمهارية والتربوية والترفيهية بأسلوب جديد ومضمون فريد وفق مسارات متعددة.

### مدة البرنامج

تقديم الخدمات للمستفيدات  
طوال العام



### الفئة المستهدفة للفتيات

من 12 سنة إلى 22 سنة.





## الارتباط بالاستراتيجية

إحدى مبادرات فئة الشباب والفتيات.  
وتحقق الهدف الاستراتيجي رفع وعي الفتيات بأدوارهم الأسرية.

## نقاط القوة والتميز

اختصاص النادي بالبرامج  
القيمية ذات العلاقة  
المباشرة بالأسرة والمجتمع.

اختبارات  
قبلية وبعديّة  
للمستفيدات.

وجود نمذجة أولية  
للنادي وبرامجه.

05

04

03

02

01

دراسة الأثر المراد  
إحداثه من خلال  
البرامج المقدمة.

العمل على برامج  
مُحكّمة ذات مسارات  
متعددة.

## عدد المستفيدات من البرامج الموسمية

مستفيدة. **836**

إجمالي عدد المستفيدات لعام 2022 م

مستفيدة. **2125**

## عدد البرامج المقدمة

### برنامج بناء الشخصية المتكاملة للفتيات.

حزمة من البرامج تعنى بتعزيز القيم الشخصية وتنميتها تنمية متكاملة تعتمد على الأنشطة التطبيقية والممارسات العملية وفق كفايات ومؤشرات أداء محدد في الجوانب الاجتماعية والعقلية والنفسية والصحية مضمنة في حقائب تدريب معتمدة.

### برنامج مواسم / عبر تويتر.

حزمة برامج تعزز الصورة الذهنية للنادي تتزامن مع برامج النادي وشارك به عدد تجاوز 900 مشاركاً عن بعد.

### دورة تدريب مدربين لحقائب بناء الشخصية المتكاملة.

وهي برنامج تأهيلي لإعداد أخصائيات برامج لحقيبة الشخصية المتكاملة، شارك به 40 مشاركة من محافظات منطقة عسير.

### برنامج الجمانة الميداني لمدارس المرحلة المتوسطة

لقاءات متتالية تتضمن أنشطة النادي والمبادرات التي يقدمها، حيث أقيم ثلاث لقاءات .

## مخرجات البرامج

● بناء الشخصية المتكاملة للفتيات

● تدريب عدد 8 جهات مشابهة في النادي على برنامج بناء الشخصية المتكاملة.

## النتائج

تنفيذ  
المتدربات لـ 10  
مشاريع ومبادرات  
خلال البرنامج.

مشاركة  
المتدربات في  
126 نشاطاً علمياً.

تدريب 140 طالبة  
في مجموعات  
متجانسة.

## عدد البرامج الميدانية

مدرسة المتوسطة  
الأولى بمدينة  
سلطان

وعدد  
المستفيدات  
من البرنامج

**763**

فتاة



مدرسة المتوسطة  
السابعة  
بأبها

وعدد  
المستفيدات  
من البرنامج

**526**

فتاة



# نادي نجباء للفتيان



## نادي نجباء للفتيان

نادي متميز وجاذب للفتيان، يستقطب المتميزين في مسارات متنوعة، لتأصيل قيم الانتماء للأسرة والتفاعل الإيجابي داخلها، والتكامل بين أفرادها بما يحقق الاستقرار الاجتماعي والأسري، ويركز نجباء في برامج على تفعيل دور الطالب وأن يكون هو العنصر الرئيسي في المنجزات وتحقيق المبادرات.

### مدة البرنامج

ثلاث مستويات سنوياً



### الفئة المستهدفة الفتيان

من 12 سنة إلى 14 سنة.



## أهداف النادي

- رفع وعي الشباب بأدوارهم الأسرية.
- الإسهام الفاعل في تحقيق رؤية المملكة 2030 واستراتيجية منطقة عسير.

## نقاط القوة والتميز



1176 

مستفيد

## 38 برنامجاً

### المخرجات:



نسبة الرضا  
80%



1176 مستفيد  
من البرنامج.



4 مهارات  
شخصية.



تقديم 12  
قيمة أسرية.

### النتائج

زيادة الوعي في  
اكتساب المهارات  
الشخصية.

04

ارتفاع المعدلات  
الدراسية لدى  
المشاركين.

03

زيادة نسبة رضا  
أولياء الأمور عن  
تعامل أبنائهم  
داخل الأسرة.

02

ارتفاع نسبة الوعي  
لدى المشاركين  
بأدوارهم الأسرية.

01

# نادي أوتك للشباب



نادي اجتماعي يلبي احتياجات فئة الشباب لتعزيز أهمية بناء الأسرة لديهم، وزيادة فاعليتهم في المجتمع، في بيئة آمنة، وفق خصائص النمو للمرحلة العمرية، في جو من المتعة والفائدة، تحت إشراف ومتابعة وتقييم علمي.

مدة البرنامج



ثلاث مستويات سنوياً

الفئة المستهدفة



من 15 سنة إلى 18 سنة.

## أهداف البرنامج

01 | رفع وعي الشباب  
بأدوارهم الأسرية.

02 | الإسهام الفاعل في تحقيق  
رؤية المملكة 2030  
واستراتيجية منطقة عسير.

03 | الاستثمار الأمثل  
للمتطوعين.



عدد المستفيدين

لعام 2022

948

مستفيداً



## نقاط القوة والتميز

تطبيق منهجيات عالمية  
معتمدة في التعلم.

فريق عمل مؤهل وحاصل على  
اعتمادات مهنية في التقييم  
والمتابعة وصناعة وتقديم  
البرامج وإدارة المشاريع PMD

تقويم أداء المشاركين  
قبل وبعد البرامج  
المقدمة.



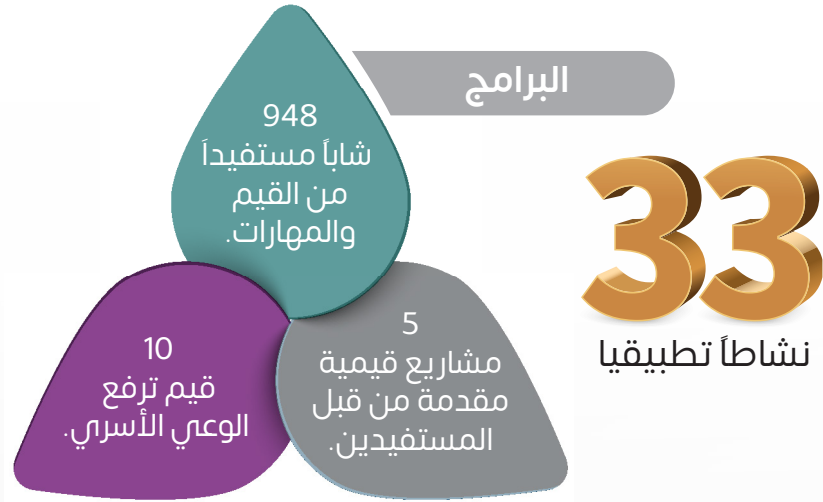
قيم للأسرة مختارة  
من المتخصصين.

تقرير أداء تفصيلي  
لكل مشارك يوضح  
إنجازاته.

بيئة جاذبة  
وأنشطة محفزة.

استخدام استراتيجيات  
التعلم النشط في  
تطبيق القيم .

## المخرجات والنتائج



## النتائج

ارتفاع نسبة الوعي لدى المشاركين بأدوارهم الأسرية.

ارتفاع معدل المهارات الحياتية المكتسبة



زيادة نسبة رضا أولياء الأمور عن تعامل أبناءهم داخل الأسرة.

تحسن المعدل الدراسي لدى المشاركين.

## المنصة الوطنية للعمل التطوعي



عدد الساعات  
التطوعية

**10946**

ساعة  
تطوعية



إجمالي  
الفرص

**62**

فرصة



إجمالي  
المتطوعين  
بالفرص

**232**

متطوع  
ومتطوعة.

## المشاركات

المشاركة في مشروع تحديث القواعد التنفيذية لمراكز الإرشاد بوزارة الموارد البشرية والتنمية الاجتماعية.

المشاركة في مشروع تحديث الاستراتيجية الوطنية للإرشاد الأسري بوزارة الموارد البشرية والتنمية الاجتماعية.

المشاركة في حملة أسرة مطمئنة عبر تويتر.

المشاركة في حملة أسرتي اولى عبر تويتر.

## الجهات المانحة



مؤسسة  
عبد العزيز بن عبد الله  
الجميح الخيرية



إحسان  
منصة وطنية للعمل الخيري

المنصة الوطنية للتبرعات  
National Donation Platform



الموارد البشرية  
والتنمية الاجتماعية



Misk  
مؤسسة محمد بن سلمان  
Mohammed Bin Salman  
Foundation



آرام  
ARAM ALMUSTAGBAL  
ARAM

## الجهات المشاركة



الفرج  
ALFREEJ ALAWAL

وزارة التعليم  
Ministry of Education

## الأفراد الداعمين

حسين بن حمران

سعد الوتيد

فوزية الجفالي



اجمالي عدد المستفيدين

13663

مستفيدا ومستفيدة

ناري نجباء للفتيان



تنتقل  
رؤية - زيارة - حضارة  
إحدى مبادرات وزارة العدل السعودية لبرنامج التحول الوطني



جمعية التنمية الأسرية بمسير (أمال)  
Family Development Association ( Amaal )

البحرانة  
ALJOMANAH



مركز رحمة  
للإرشاد الأسري والإصلاح

مركز تمكين للتدريب  
TAMKEEN



www.amaal.org.sa



info@amaal.org.sa



amaalosariyah

مصرف الراجحي / SA4580000209608010009552

مصرف الأهلي / SA0910000045960827000109

مصرف البلاد / SA6915000999122756760009

مصرف الإنماء / SA8005000068222665577000